

AGOSTO 2020



Indagine continua di Unioncamere

LA DOMANDA DI LAVORO DELLE IMPRESE

Regione Molise



UNIONCAMERE



NOTA METODOLOGICA

I dati presentati nel volume derivano dalle rilevazioni mensili del Sistema Informativo Excelsior realizzate da Unioncamere in accordo con l'Agenzia Nazionale per le Politiche Attive del Lavoro. L'indagine, che è inserita nel Programma Statistico Nazionale (UCC-00007) tra quelle che prevedono l'obbligo di risposta, dal 2017 è svolta con cadenza mensile.

A vent'anni dalla sua nascita il Sistema Informativo Excelsior si conferma una delle fonti più utilizzate per seguire le dinamiche quali-quantitative della domanda di lavoro. Per sfruttarne al meglio le potenzialità, dal 2017, si è innovato sia sotto l'aspetto metodologico che organizzativo per fornire indicazioni tempestive a supporto delle Politiche attive del lavoro. A partire da maggio 2017, infatti, vengono realizzate indagini mensili sulle imprese adottando prioritariamente la tecnica di rilevazione CAWI (Computer Assisted Web Interviewing) e somministrando un questionario incentrato sui profili professionali e sui livelli di istruzione richiesti dalle imprese. La rete delle Camere di commercio e InfoCamere - società di informatica del sistema camerale - assicurano la specifica attività di supporto alle imprese intervistate.

La situazione determinatasi nei mesi di marzo-aprile a seguito dell'epidemia Covid-19 ha impedito nel medesimo periodo il consueto svolgimento delle indagini, che sono riprese con il riavvio delle attività produttive delle imprese. All'indagine che si è svolta nel periodo 22 giugno 2020 - 6 luglio 2020 hanno partecipato circa 105.000 imprese, campione rappresentativo delle imprese con dipendenti al 2020 dei diversi settori industriali e dei servizi. I risultati dell'indagine sono disponibili a livello nazionale, regionale e provinciale per i settori economici ottenuti dall'accorpamento di codici di attività economica della classificazione ATECO2007. La ripartizione delle entrate previste per "gruppo professionale" fa riferimento ad opportune aggregazioni dei codici della classificazione ISTAT CP2011.

In questa fase di particolari difficoltà, in aggiunta alle informazioni sui programmi di assunzione mensili e trimestrali delle imprese, il questionario è stato arricchito con una specifica sezione che ha l'obiettivo di monitorare la situazione del tessuto imprenditoriale a seguito dell'emergenza Covid-19. Le informazioni rilevate riguardano gli impatti prodotti dalla crisi sulle imprese e le valutazioni sulle prospettive di recupero, le strategie messe in campo per la ripresa a livello occupazionale e produttivo e la domanda di liquidità e finanziamenti, focalizzandosi sui comportamenti di imprese abitualmente presenti sui mercati esteri e di imprese più coinvolte nei processi di digitalizzazione.

Le analisi del presente volume si focalizzano sulle principali caratteristiche delle entrate programmate nel mese di agosto 2020, con uno sguardo sulle tendenze occupazionali per il periodo agosto - ottobre 2020.

Excelsior Informa è realizzato da Unioncamere in collaborazione con ANPAL nell'ambito del Sistema Informativo Excelsior.

Per approfondimenti si consulti il sito: <https://excelsior.unioncamere.net> nel quale sono disponibili dati e analisi riferiti a tutte le regioni e a tutte le province.

La riproduzione e/o diffusione parziale o totale delle tavole contenute nella presente pubblicazione è consentita esclusivamente con la citazione completa della fonte: Unioncamere-ANPAL, Sistema Informativo Excelsior.

Indice delle tavole

SEZIONE A - Quali sono le professioni ricercate dalle imprese?

Tavola 1 - Lavoratori previsti in entrata per grande gruppo professionale

Tavola 2 - Lavoratori previsti in entrata per area aziendale di inserimento e gruppo professionale

Tavola 3 - Lavoratori previsti in entrata per gruppo professionale secondo la classe di età

Tavola 4 - Lavoratori previsti in entrata per gruppo professionale secondo la difficoltà di reperimento e l'esperienza richiesta

Tavola 5 - Competenze richieste ai lavoratori previsti in entrata per gruppo professionale

Tavola 6 - Lavoratori previsti in entrata per gruppo professionale secondo il livello di istruzione

Tavola 7 - I titoli di studio richiesti dalle imprese secondo la difficoltà di reperimento e l'esperienza richiesta

SEZIONE B - Lavoro in regione: le tendenze settoriali

Tavola 8 - Lavoratori previsti in entrata dalle imprese nel mese di agosto 2020, e nel trimestre agosto - ottobre 2020

Tavola 9 - Lavoratori previsti in entrata per settore di attività secondo la tipologia contrattuale

APPENDICE - Analisi dei dati relativi all'impatto sulle imprese dell'emergenza sanitaria Covid-19

SEZIONE A

Quali sono le professioni
ricercate dalle imprese?

Agosto 2020

Tavola 1 - Lavoratori previsti in entrata per grande gruppo professionale

Molise

Agosto 2020

	Entrate previste nel periodo	
	(v.a.)	(%)
TOTALE	870	100,0
Dirigenti, professioni con elevata specializzazione e tecnici	100	11,4
1 Dirigenti	--	--
2 Professioni intellettuali, scientifiche e con elevata specializzazione	30	3,3
3 Professioni tecniche	70	8,1
Impiegati, professioni commerciali e nei servizi	400	46,6
4 Impiegati	40	4,6
5 Professioni qualificate nelle attività commerciali e nei servizi	360	42,0
Operai specializzati e conduttori di impianti e macchine	240	28,0
6 Operai specializzati	140	15,6
7 Conduttori di impianti e operai di macchinari fissi e mobili	110	12,5
Professioni non qualificate	120	14,0

Valori assoluti sono arrotondati alle decine. I totali possono non coincidere con la somma dei singoli valori.

Il segno (--) indica un valore statisticamente non significativo. I totali comprendono comunque i dati non esposti.

Fonte: Unioncamere - ANPAL, Sistema Informativo Excelsior, 2020

Tavola 2 - Lavoratori previsti in entrata per area aziendale di inserimento e gruppo professionale

Molise

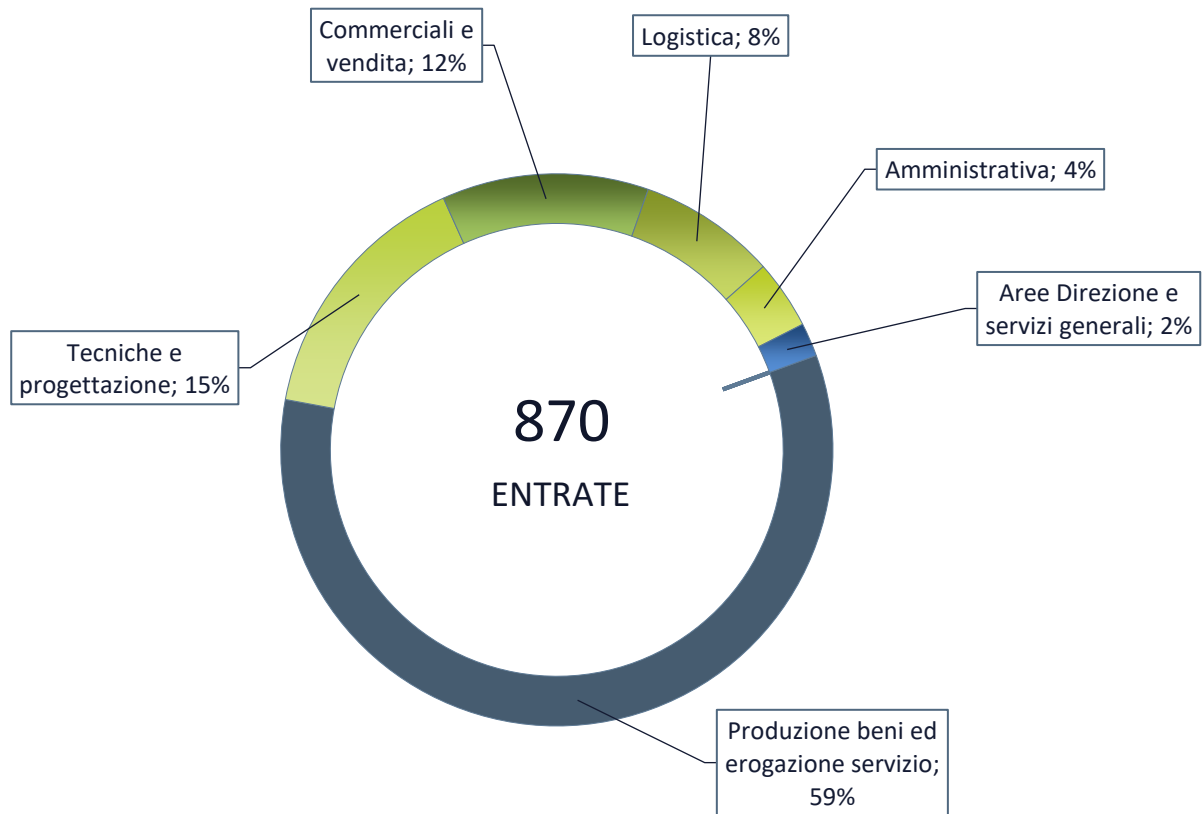
Agosto 2020

	Entrate previste (v.a.)	di cui (%):							
		Dirigenti	Professioni intellettuali e scientifiche	Professioni tecniche	Impiegati	Professioni commerciali e servizi	Operai specializzati	Conduttori impianti e macchine	Professioni non qualificate
TOTALE	870	-	--	70	40	360	140	110	120
	96,7	-	--	8,1	4,6	42,0	15,6	12,5	14,0
Area produzione di beni ed erogazione servizio	510	-	--	--	-	56,6	13,2	11,4	13,6
Area direzione e servizi generali	--	-	--	--	--	-	--	-	-
Direzione generale, personale e organizzazione risorse umane	--	-	-	-	--	-	-	-	-
Segreteria, staff e servizi generali	--	-	-	-	--	-	-	-	-
Sistemi informativi	--	-	--	--	--	-	--	-	-
Area amministrativa, finanziaria, legale e controllo di gestione	40	-	--	--	--	-	-	-	-
Area commerciale e della vendita	110	-	--	--	--	68,6	-	-	-
Vendita	80	-	--	--	--	80,5	-	-	-
Marketing, commerciale, comunicazione e pubbliche relazioni	--	-	--	--	-	-	-	-	-
Assistenza clienti	--	-	-	--	--	--	-	-	-
Aree tecniche e della progettazione	130	-	--	--	-	--	50,4	-	29,3
Progettazione e ricerca e sviluppo	--	-	--	--	-	-	-	-	-
Installazione e manutenzione	100	-	-	--	-	-	66,3	-	--
Certificazione e controllo di qualità, sicurezza e ambiente	--	-	-	--	-	--	-	-	--
Area della logistica	70	-	-	-	--	-	-	71,4	--
Acquisti e movimentazione interna merci	--	-	-	-	--	-	-	--	--
Trasporti e distribuzione	60	-	-	-	--	-	-	77,8	--

Valori assoluti sono arrotondati alle decime. I totali possono non coincidere con la somma dei singoli valori.

Il segno (-) indica l'assenza di entrate nell'incrocio indicato. Il segno (--) indica un valore statisticamente non significativo. I totali comprendono comunque i dati non esposti.

Entrate previste nel periodo per area funzionale di inserimento



Fonte: Unioncamere - ANPAL, Sistema Informativo Excelsior, 2020

Tavola 3 - Lavoratori previsti in entrata per gruppo professionale secondo la classe di età

Molise		Agosto 2020		
		Entrate previste (v.a.)	di cui (%): classe di età:	
			fino a 29 anni	indiffe- rente
	TOTALE	870	29,5	25,7
Dirigenti, professioni con elevata specializzazione e tecnici	Dirigenti e direttori	-	-	-
	Specialisti in scienze informatiche, fisiche e chimiche	--	--	--
	Progettisti, ingegneri e professioni assimilate	--	--	--
	Farmacisti, biologi e altri specialisti delle scienze della vita	--	--	--
	Medici e altri specialisti della salute	-	-	-
	Tecnici della sanità, dei servizi sociali e dell'istruzione	--	--	--
	Specialisti in scienze economiche e gestionali di impresa	--	--	--
	Tecnici amministrativi, finanziari e della gestione della produzione	20	50,0	13,6
	Tecnici delle vendite, del marketing e della distribuzione commerciale	--	--	--
	Specialisti in discipline artistiche e in scienze umane e sociali	--	--	--
	Specialisti della formazione e insegnanti	-	-	-
	Tecnici dei servizi alle persone	--	--	--
	Tecnici in campo informatico, ingegneristico e della produzione	30	34,6	19,2
Impiegati, professioni commerciali e nei servizi	Addetti accoglienza, informazione e assistenza della clientela	--	--	--
	Personale di amministrazione, di segreteria e dei servizi generali	30	18,5	11,1
	Addetti alla gestione dei magazzini, della logistica e degli acquisti	--	--	--
	Commessi e altro personale qualificato nella grande distribuzione	--	--	--
	Commessi e altro personale qualificato in negozi ed esercizi all'ingrosso	40	35,0	12,5
	Cuochi, camerieri e altre professioni dei servizi turistici	240	46,0	33,6
	Operatori dell'assistenza sociale, in istituzioni o domiciliari	60	8,8	7,0
	Operatori della cura estetica	--	--	--
	Professioni specifiche nei servizi di sicurezza, vigilanza e custodia	--	--	--
	Professioni specifiche degli altri servizi alle persone	--	--	--
Operai specializzati e conduttori di impianti e macchine	Operai specializzati nell'edilizia e nella manutenzione degli edifici	80	18,3	20,7
	Operai specializzati e conduttori di impianti nell'industria alimentare	30	26,5	20,6
	Operai specializzati e condutt. di impianti nelle ind. tessili, abbigl. calzature	--	--	--
	Operai nelle attività metalmeccaniche ed elettromeccaniche	20	45,8	0,0
	Operai nelle attività metalmeccaniche richiesti in altri settori	30	26,7	10,0
	Operai specializzati nelle industrie del legno e della carta	-	-	-
	Operai specializzati nelle industrie chimiche e della plastica	--	--	--
	Operai specializzati in altre attività industriali	--	--	--
	Conduttori di mezzi di trasporto	50	10,9	45,7
	Conduttori di macchinari mobili	--	--	--
Professioni non qualificate	Personale generico nelle costruzioni	--	--	--
	Personale non qualificato nella logistica, facchini e corrieri	--	--	--
	Personale non qualificato nelle attività commerciali e nei servizi	--	--	--
	Personale non qualificato nei servizi di pulizia e in altri servizi alle persone	60	6,8	49,2
	Personale non qualificato nelle attività industriali e assimilati	40	27,8	22,2

Valori assoluti sono arrotondati alle decine. I totali possono non coincidere con la somma dei singoli valori.

Il segno (-) indica l'assenza di entrate nell'incrocio indicato. Il segno (--) indica un valore statisticamente non significativo. I totali comprendono comunque i dati non esposti.

Tavola 4 - Lavoratori previsti in entrata per gruppo professionale secondo la difficoltà di reperimento e l'esperienza richiesta

Molise

Agosto 2020

		Entrate previste (v.a)	con difficoltà di reperimento (%)			con espe- rienza (%)	
			totale (*)	di cui per:		professio- nale specifico	nello stesso settore
				manca- za di candidati	preparazio- ne inadeguat		
Dirigenti, professioni con elevata specializzazione e tecnici	TOTALE	870	21,3	7,6	12,0	19,1	51,1
	Dirigenti e direttori	--	-	-	-	-	-
	Specialisti in scienze informatiche, fisiche e chimiche	--	--	--	--	--	--
	Progettisti, ingegneri e professioni assimilate	--	--	--	--	--	--
	Farmacisti, biologi e altri specialisti delle scienze della vita	--	--	--	--	--	--
	Medici e altri specialisti della salute	--	-	-	-	-	-
	Tecnici della sanità, dei servizi sociali e dell'istruzione	--	--	--	--	--	--
	Specialisti in scienze economiche e gestionali di impresa	--	--	--	--	--	--
	Tecnici amministrativi, finanziari e della gestione della produzione	20	31,8	18,2	13,6	31,8	63,6
	Tecnici delle vendite, del marketing e della distribuzione commerciale	--	--	--	--	--	--
	Specialisti in discipline artistiche e in scienze umane e sociali	--	--	--	--	--	--
	Specialisti della formazione e insegnanti	--	-	-	-	-	-
	Tecnici dei servizi alle persone	--	--	--	--	--	--
Tecnici in campo informatico, ingegneristico e della produzione	30	50,0	23,1	26,9	42,3	42,3	
Impiegati, professioni commerciali e nei servizi	Addetti accoglienza, informazione e assistenza della clientela	--	--	--	--	--	--
	Personale di amministrazione, di segreteria e dei servizi generali	30	22,2	18,5	0,0	18,5	59,3
	Addetti alla gestione dei magazzini, della logistica e degli acquisti	--	--	--	--	--	--
	Commessi e altro personale qualificato nella grande distribuzione	--	--	--	--	--	--
	Commessi e altro personale qualificato in negozi ed esercizi all'ingrosso	40	12,5	0,0	12,5	7,5	47,5
	Cuochi, camerieri e altre professioni dei servizi turistici	240	22,6	8,5	14,0	20,0	57,0
	Operatori dell'assistenza sociale, in istituzioni o domiciliari	60	1,8	1,8	0,0	1,8	94,7
	Operatori della cura estetica	--	--	--	--	--	--
	Professioni specifiche nei servizi di sicurezza, vigilanza e custodia	--	--	--	--	--	--
Professioni specifiche degli altri servizi alle persone	--	--	--	--	--	--	
Operai specializzati e conduttori di impianti e macchine	Operai specializzati nell'edilizia e nella manutenzione degli edifici	80	19,5	3,7	15,9	14,6	69,5
	Operai specializzati e conduttori di impianti nell'industria alimentare	30	5,9	5,9	0,0	5,9	23,5
	Operai specializzati e condutt. di impianti nelle ind. tessili, abbigl. calzature	--	--	--	--	--	--
	Operai nelle attività metalmeccaniche ed elettromeccaniche	20	8,3	0,0	8,3	37,5	29,2
	Operai nelle attività metalmeccaniche richiesti in altri settori	30	40,0	3,3	36,7	40,0	30,0
	Operai specializzati nelle industrie del legno e della carta	--	-	-	-	-	-
	Operai specializzati nelle industrie chimiche e della plastica	--	--	--	--	--	--
	Operai specializzati in altre attività industriali	--	--	--	--	--	--
	Conduttori di mezzi di trasporto	50	26,1	19,6	6,5	19,6	60,9
Conduttori di macchinari mobili	--	--	--	--	--	--	
Professioni non qualificate	Personale generico nelle costruzioni	--	--	--	--	--	--
	Personale non qualificato nella logistica, facchini e corrieri	--	--	--	--	--	--
	Personale non qualificato nelle attività commerciali e nei servizi	--	--	--	--	--	--
	Personale non qualificato nei servizi di pulizia e in altri servizi alle persone	60	5,1	3,4	1,7	0,0	23,7
	Personale non qualificato nelle attività industriali e assimilati	40	5,6	0,0	0,0	0,0	30,6

Valori assoluti sono arrotondati alle decine. I totali possono non coincidere con la somma dei singoli valori.

Il segno (-) indica l'assenza di entrate nell'incrocio indicato. Il segno (--) indica un valore statisticamente non significativo. I totali comprendono comunque i dati non esposti.

(*) Il totale delle difficoltà di reperimento comprende anche la modalità residuale "altri motivi", non esposta nella tavola.

Fonte: Unioncamere - ANPAL, Sistema Informativo Excelsior, 2020

Tavola 5 - Competenze richieste ai lavoratori previsti in entrata per gruppo professionale

Molise

Agosto 2020

		Entrate (v.a.)	di cui (%):	
			applicherà soluzioni creative e innovative	coordinerà altre persone
TOTALE		870	21,1	18,6
Dirigenti, professioni con elevata specializzazione e tecnici	Dirigenti e direttori	--	-	-
	Specialisti in scienze informatiche, fisiche e chimiche	--	--	--
	Progettisti, ingegneri e professioni assimilate	--	--	--
	Farmacisti, biologi e altri specialisti delle scienze della vita	--	--	--
	Medici e altri specialisti della salute	--	-	-
	Tecnici della sanità, dei servizi sociali e dell'istruzione	--	--	--
	Specialisti in scienze economiche e gestionali di impresa	--	--	--
	Tecnici amministrativi, finanziari e della gestione della produzione	20	27,3	13,6
	Tecnici delle vendite, del marketing e della distribuzione commerciale	--	--	--
	Specialisti in discipline artistiche e in scienze umane e sociali	--	--	--
	Specialisti della formazione e insegnanti	--	-	-
	Tecnici dei servizi alle persone	--	--	--
	Tecnici in campo informatico, ingegneristico e della produzione	30	76,9	57,7
Impiegati, professioni commerciali e nei servizi	Addetti accoglienza, informazione e assistenza della clientela	--	--	--
	Personale di amministrazione, di segreteria e dei servizi generali	30	44,4	29,6
	Addetti alla gestione dei magazzini, della logistica e degli acquisti	--	--	--
	Commessi e altro personale qualificato nella grande distribuzione	--	--	--
	Commessi e altro personale qualificato in negozi ed esercizi all'ingrosso	40	20,0	7,5
	Cuochi, camerieri e altre professioni dei servizi turistici	240	18,7	24,7
	Operatori dell'assistenza sociale, in istituzioni o domiciliari	60	5,3	0,0
	Operatori della cura estetica	--	--	--
	Professioni specifiche nei servizi di sicurezza, vigilanza e custodia	--	--	--
	Professioni specifiche degli altri servizi alle persone	--	--	--
Operai specializzati e conduttori di impianti e macchine	Operai specializzati nell'edilizia e nella manutenzione degli edifici	80	13,4	8,5
	Operai specializzati e conduttori di impianti nell'industria alimentare	30	14,7	23,5
	Operai specializzati e condutt. di impianti nelle ind. tessili, abbigl. calzature	--	--	--
	Operai nelle attività metalmeccaniche ed elettromeccaniche	20	8,3	0,0
	Operai nelle attività metalmeccaniche richiesti in altri settori	30	43,3	43,3
	Operai specializzati nelle industrie del legno e della carta	--	-	-
	Operai specializzati nelle industrie chimiche e della plastica	--	--	--
	Operai specializzati in altre attività industriali	--	--	--
	Conduttori di mezzi di trasporto	50	0,0	6,5
	Conduttori di macchinari mobili	--	--	--
Professioni non qualificate	Personale generico nelle costruzioni	--	--	--
	Personale non qualificato nella logistica, facchini e corrieri	--	--	--
	Personale non qualificato nelle attività commerciali e nei servizi	--	--	--
	Personale non qualificato nei servizi di pulizia e in altri servizi alle persone	60	0,0	6,8
	Personale non qualificato nelle attività industriali e assimilati	40	0,0	0,0

Valori assoluti sono arrotondati alle decime. I totali possono non coincidere con la somma dei singoli valori.

Il segno (-) indica l'assenza di entrate nell'incrocio indicato. Il segno (--) indica un valore statisticamente non significativo. I totali comprendono comunque i dati non esposti.

Fonte: Unioncamere - ANPAL, Sistema Informativo Excelsior, 2020

Tavola 6 - Lavoratori previsti in entrata per gruppo professionale secondo il livello di istruzione

Molise

Agosto 2020

	Entrate previste (v.a.)	di cui (%):				
		laurea	diploma	qualifica profes.	nessun titolo di studio	
TOTALE	870	6,7	38,2	26,4	28,7	
Dirigenti, professioni con elevata specializzazione e tecnici	Dirigenti e direttori	-	-	-	-	
	Specialisti in scienze informatiche, fisiche e chimiche	--	--	--	--	
	Progettisti, ingegneri e professioni assimilate	--	--	--	--	
	Farmacisti, biologi e altri specialisti delle scienze della vita	--	--	--	--	
	Medici e altri specialisti della salute	-	-	-	-	
	Tecnici della sanità, dei servizi sociali e dell'istruzione	--	--	--	--	
	Specialisti in scienze economiche e gestionali di impresa	--	--	--	--	
	Tecnici amministrativi, finanziari e della gestione della produzione	20	27,3	72,7	0,0	0,0
	Tecnici delle vendite, del marketing e della distribuzione commerciale	--	--	--	--	--
	Specialisti in discipline artistiche e in scienze umane e sociali	--	--	--	--	--
	Specialisti della formazione e insegnanti	-	-	-	-	-
	Tecnici dei servizi alle persone	--	--	--	--	--
Tecnici in campo informatico, ingegneristico e della produzione	30	11,5	80,8	7,7	0,0	
Impiegati, professioni commerciali e nei servizi	Addetti accoglienza, informazione e assistenza della clientela	--	--	--	--	
	Personale di amministrazione, di segreteria e dei servizi generali	30	11,1	70,4	18,5	0,0
	Addetti alla gestione dei magazzini, della logistica e degli acquisti	--	--	--	--	--
	Commessi e altro personale qualificato nella grande distribuzione	--	--	--	--	--
	Commessi e altro personale qualificato in negozi ed esercizi all'ingrosso	40	0,0	50,0	10,0	40,0
	Cuochi, camerieri e altre professioni dei servizi turistici	240	0,0	32,8	32,8	34,5
	Operatori dell'assistenza sociale, in istituzioni o domiciliari	60	0,0	100,0	0,0	0,0
	Operatori della cura estetica	--	--	--	--	--
	Professioni specifiche nei servizi di sicurezza, vigilanza e custodia	--	--	--	--	--
Professioni specifiche degli altri servizi alle persone	--	--	--	--	--	
Operai specializzati e conduttori di impianti e macchine	Operai specializzati nell'edilizia e nella manutenzione degli edifici	80	0,0	25,6	35,4	39,0
	Operai specializzati e conduttori di impianti nell'industria alimentare	30	0,0	20,6	50,0	29,4
	Operai specializzati e condutt. di impianti nelle ind. tessili, abbigl. calzature	--	--	--	--	--
	Operai nelle attività metalmeccaniche ed elettromeccaniche	20	0,0	50,0	25,0	25,0
	Operai nelle attività metalmeccaniche richiesti in altri settori	30	0,0	36,7	40,0	23,3
	Operai specializzati nelle industrie del legno e della carta	-	-	-	-	-
	Operai specializzati nelle industrie chimiche e della plastica	--	--	--	--	--
	Operai specializzati in altre attività industriali	--	--	--	--	--
	Conduttori di mezzi di trasporto	50	0,0	21,7	34,8	43,5
Conduttori di macchinari mobili	--	--	--	--	--	
Professioni non qualificate	Personale generico nelle costruzioni	--	--	--	--	
	Personale non qualificato nella logistica, facchini e corrieri	--	--	--	--	
	Personale non qualificato nelle attività commerciali e nei servizi	--	--	--	--	
	Personale non qualificato nei servizi di pulizia e in altri servizi alle persone	60	0,0	25,4	20,3	54,2
	Personale non qualificato nelle attività industriali e assimilati	40	0,0	16,7	25,0	58,3

Valori assoluti sono arrotondati alle decime. I totali possono non coincidere con la somma dei singoli valori.

Il segno (-) indica l'assenza di entrate nell'incrocio indicato. Il segno (--) indica un valore statisticamente non significativo. I totali comprendono comunque i dati non esposti.

Fonte: Unioncamere - ANPAL, Sistema Informativo Excelsior, 2020

Tavola 7 - I titoli di studio richiesti dalle imprese secondo la difficoltà di reperimento e l'esperienza richiesta

Molise	Agosto 2020						
	Entrate previste (v.a.)	di cui con (%)				esperienza	
		Totale	difficoltà di reperimento		per	nella	nel
			per mancanza di candidati	preparazione inadeguata	profes- sione	settore	
TOTALE	870	21,3	7,6	12,0	19,1	51,1	
Livello universitario	60	50,0	5,2	27,6	53,4	37,9	
Altri indirizzi	60	50,0	5,2	27,6	53,4	37,9	
Livello secondario e post-secondario	330	25,4	7,6	17,5	19,0	61,0	
Professionale - servizi/turismo	90	38,6	11,4	27,3	14,8	76,1	
Tecnologico (ex istituto tecnico industriale)	80	18,8	3,8	15,0	26,3	36,3	
Professionale - assistenza/sanità	60	1,7	1,7	0,0	1,7	93,1	
Altri indirizzi	110	32,4	10,5	21,0	26,7	49,5	
Qualifica di formazione o diploma professionale	230	17,5	7,9	7,9	18,8	50,7	
Indirizzo commerciale turismo/servizi	120	13,7	8,5	5,1	20,5	46,2	
Indirizzo industriale	60	27,6	3,4	20,7	19,0	58,6	
Altri indirizzi	50	14,8	11,1	0,0	14,8	51,9	
Nessun titolo di studio	250	12,9	8,0	4,8	11,6	41,4	

Valori assoluti sono arrotondati alle decime. I totali possono non coincidere con la somma dei singoli valori.

Il segno (-) indica l'assenza di entrate nell'incrocio indicato. Il segno (--) indica un valore statisticamente non significativo. I totali comprendono comunque i dati non esposti.

Fonte: Unioncamere - ANPAL, Sistema Informativo Excelsior, 2020

SEZIONE B

Lavoro in regione:
le tendenze settoriali

Tavola 8 - Lavoratori previsti in entrata dalle imprese nel mese di agosto 2020, e nel trimestre agosto - ottobre 2020

Molise

	Entrate previste			
	Agosto 2020		Totale ago - ott 2020	
	(v.a.)	distr. X 1000	(v.a.)	distr. X 1000
TOTALE	870	1.000,0	2.730	1.000,0
INDUSTRIA	250	291,8	850	310,1
Industria manifatturiera e Public utilities	130	145,3	400	146,4
Costruzioni	130	146,5	450	163,7
SERVIZI	610	708,2	1.880	689,9
Commercio	100	111,9	320	116,0
Servizi di alloggio e ristorazione; servizi turistici	250	282,6	460	167,3
Servizi alle imprese	150	169,6	640	233,4
Servizi alle persone	130	144,2	470	173,2
CLASSE DIMENSIONALE				
1-49 dipendenti	720	835,1	2.200	808,1
50-249 dipendenti	110	125,7	340	123,7
250 dipendenti e oltre	30	39,2	190	68,3

Valori assoluti sono arrotondati alle decine. I totali possono non coincidere con la somma dei singoli valori.

Il segno (-) indica l'assenza di entrate nell'incrocio indicato. Il segno (--) indica un valore statisticamente non significativo. I totali comprendono comunque i dati non esposti.

Fonte: Unioncamere - ANPAL, Sistema Informativo Excelsior, 2020

Tavola 9 - Lavoratori previsti in entrata per settore di attività secondo la tipologia contrattuale

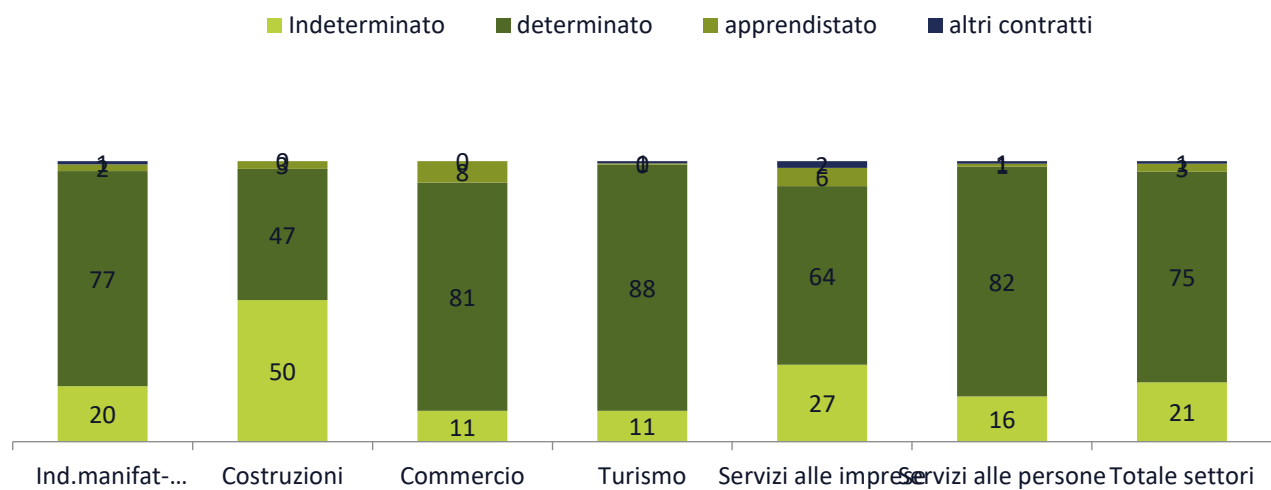
Molise

Agosto 2020

	Entrate previste (v.a.)	di cui:			
		personale dipendente	lavoratori somministrati	collaboratori	altri lavoratori non alle dipendenze
TOTALE	870	87,9	6,2	1,2	4,7
INDUSTRIA	250	77,9	17,8	--	--
Ind.manifatturiera e Public Utilities	130	68,3	31,7	-	-
Costruzioni	130	87,4	--	--	--
SERVIZI	610	92,0	--	--	5,2
Commercio	100	93,8	-	--	--
Turismo	250	100,0	-	-	-
Servizi alle imprese	150	84,4	--	--	--
Servizi alle persone	130	84,0	--	--	--
CLASSE DIMENSIONALE					
1-49 dipendenti	720	88,5	4,4	1,4	5,7
50-249 dipendenti	110	96,3	--	-	-
250 dipendenti e oltre	30	--	--	-	-

I valori assoluti sono arrotondati alle decine. A causa di questi arrotondamenti, i totali possono non coincidere con la somma dei singoli valori. Il segno (-) indica l'assenza di imprese nell'incrocio indicato. Il segno (--) indica un valore statisticamente non significativo. I totali comprendono comunque i dati non esposti.

ENTRATE DI PERSONALE DIPENDENTE PER SETTORE DI ATTIVITA' E TIPOLOGIA CONTRATTUALE (%)



Fonte: Unioncamere - ANPAL, Sistema Informativo Excelsior, 2020

APPENDICE

Analisi dei dati relativi all'impatto
sulle imprese dell'emergenza
sanitaria Covid-19

Indice delle tavole



SEZIONE A

Tavola 1 - Situazione dell'impresa a seguito dell'emergenza sanitaria COVID-19* e delle disposizioni normative di lockdown, per settore, ripartizione territoriale e classe dimensionale (quote % sul totale imprese)

Graph 1 - Situazione dell'impresa a seguito dell'emergenza sanitaria COVID-19* e delle disposizioni normative di lockdown, per settore, ripartizione territoriale e classe dimensionale (quote % sul totale imprese)

Tavola 2 - Periodo previsto dalle imprese, secondo le aspettative e conoscenze del mercato di riferimento, entro il quale l'attività potrà riprendere a livelli accettabili, per settore, ripartizione territoriale e classe dimensionale (quote % sulle Imprese ancora in fase di recupero)

Graph 2 - Periodo previsto dalle imprese, secondo le aspettative e conoscenze del mercato di riferimento, entro il quale l'attività potrà riprendere a livelli accettabili, per settore, ripartizione territoriale e classe dimensionale (quote % sulle Imprese ancora in fase di recupero)

Tavola 3 - Imprese che prevedono di proseguire l'attività a seguito dell'emergenza sanitaria COVID-19 e che prevedono problemi di liquidità nei prossimi sei mesi, per settore, ripartizione territoriale e classe dimensionale (quote % sulle imprese in attività)

SEZIONE B Presenza sui mercati esteri e investimenti digitali delle imprese post emergenza sanitaria Covid19

Tavola 4 - Situazione a seguito dell'emergenza sanitaria COVID-19 e delle disposizioni normative di lockdown e tempi previsti per il recupero* secondo la presenza delle imprese sui mercati esteri (quote % sul totale imprese)

Tavola 5 - Situazione a seguito dell'emergenza sanitaria COVID-19 e delle disposizioni normative di lockdown e tempi previsti per il recupero* secondo il grado di coinvolgimento delle imprese nella trasformazione digitale (quote % sul totale imprese)

SEZIONE A

Impatto sulle imprese
dell'emergenza sanitaria
Covid-19

**Tavola 1 - Situazione dell'impresa a seguito dell'emergenza sanitaria COVID-19* e delle disposizioni normative di lockdown, per settore, ripartizione territoriale e classe dimensionale (quote % sul totale imprese)**

Molise

	Imprese totali (v.a.)	Imprese con attività a regimi simili a quelli pre-emergenza	Imprese con attività a regime ridotto	Imprese con attività sospesa e/o per cui si valuta la chiusura
TOTALE	6.580	2.380	3.980	230
		36,2	60,4	3,4
INDUSTRIA	1.930	44,5	52,2	3,3
Industrie alimentari, delle bevande e del tabacco	250	51,2	43,5	-
Industrie tessili, dell'abbigliamento e calzature	60	-	87,9	-
Industrie del legno e del mobile	60	41,0	55,7	-
Industrie della carta, cartotecnica e stampa	30	-	70,6	-
Industrie chimico-farmaceutiche, della plastica e della gomma	30	-	-	-
Industrie estrattive e della lavorazione dei minerali non metalliferi	80	42,1	57,9	-
Industrie metallurgiche e dei prodotti in metallo	160	35,6	58,3	-
Industrie meccaniche ed elettroniche	170	51,5	46,1	-
Altre industrie	90	69,2	28,6	-
Costruzioni	1.000	43,6	53,3	3,1
SERVIZI	4.660	32,8	63,8	3,5
Commercio	1.810	37,5	60,6	2,0
Servizi di alloggio e ristorazione; servizi turistici	1.050	12,8	84,4	2,9
Servizi di trasporto, logistica e magazzinaggio	330	36,0	59,4	-
Servizi informatici e delle telecomunicazioni	150	47,3	50,0	-
Servizi avanzati di supporto alle imprese	220	48,4	47,9	-
Servizi finanziari e assicurativi	130	42,9	52,6	-
Servizi operativi di supporto alle imprese e alle persone	310	45,5	49,0	-
Servizi alle persone	670	34,0	59,3	6,7
RIPARTIZIONE TERRITORIALE				
Sud e Isole	411.870	32,6	61,0	6,4
ITALIA	1.382.990	37,7	57,6	4,7
CLASSE DIMENSIONALE				
1-9 dipendenti	5.470	32,9	63,4	3,8
10-49 dipendenti	780	53,5	45,1	-
50-249 dipendenti	160	50,9	46,6	-
250 dipendenti e oltre	180	49,4	47,8	-

* Le informazioni fanno riferimento alla data di realizzazione dell'indagine, dal 22 giugno al 6 luglio 2020.

Il segno (--) indica l'assenza di entrate nell'incrocio indicato, il segno (-) un valore statisticamente non significativo. I totali comprendono comunque i dati non esposti.

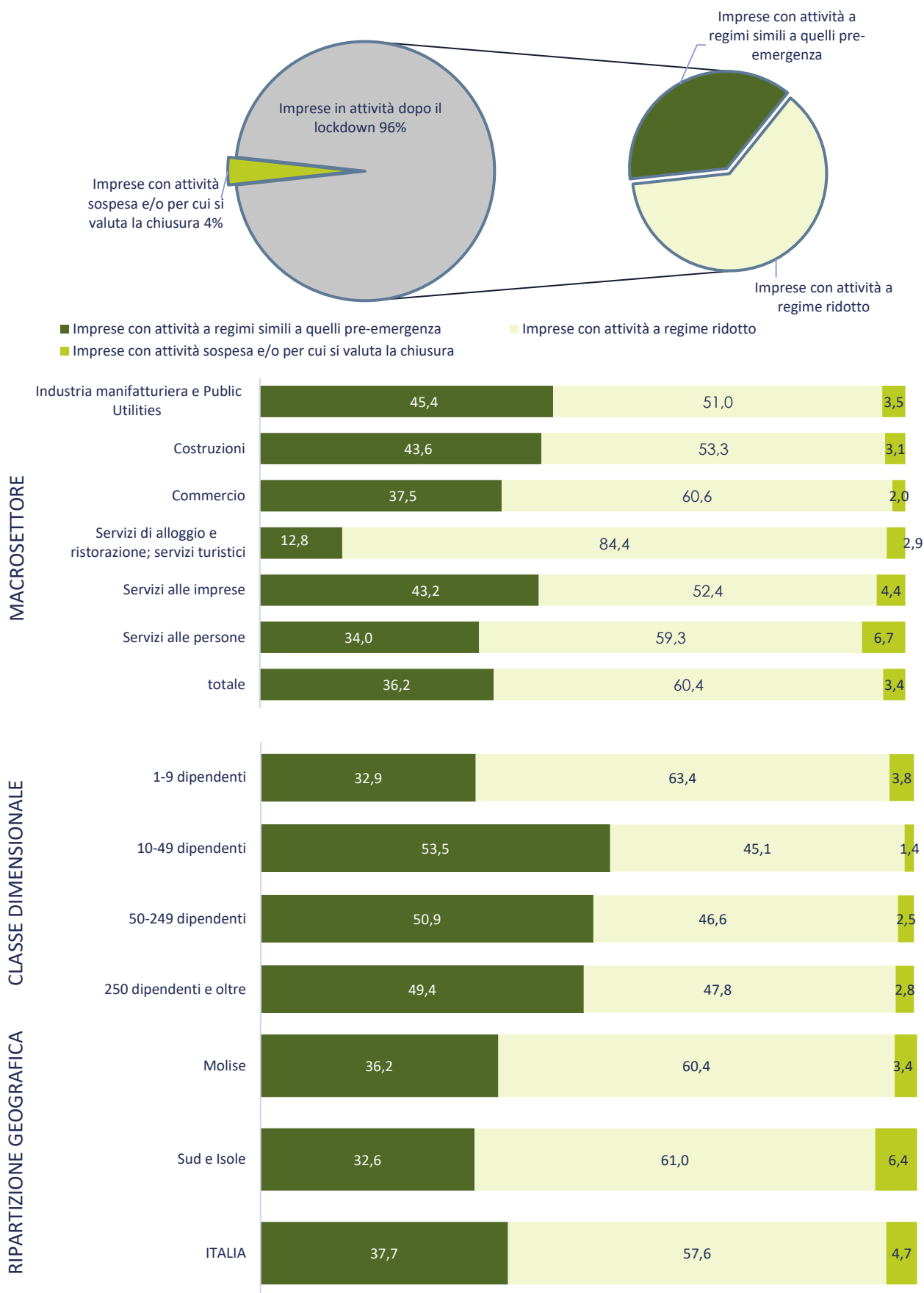
Valori assoluti arrotondati alle decine. I totali possono non coincidere con la somma dei singoli valori.

Fonte: Unioncamere - ANPAL, Sistema Informativo Excelsior, 2020



Graph 1 - Situazione dell'impresa a seguito dell'emergenza sanitaria COVID-19* e delle disposizioni normative di lockdown, per settore, ripartizione territoriale e classe dimensionale (quote % sul totale imprese)

(quote % sul totale imprese)



* Le informazioni fanno riferimento alla data di realizzazione dell'indagine, dal 22 giugno al 6 luglio 2020.

**Tavola 2 - Periodo previsto dalle imprese, secondo le aspettative e conoscenze del mercato di riferimento, entro il quale l'attività potrà riprendere a livelli accettabili, per settore, ripartizione territoriale e classe dimensionale (quote % sulle imprese ancora in fase di recupero)**

Molise

	Imprese ancora in fase di recupero	di cui, secondo il periodo di recupero previsto:			
		entro fine luglio 2020	entro fine ottobre 2020	entro l'anno 2020	entro i primi 6 mesi del 2021
TOTALE	5.700	440	430	1.860	2.970
		7,7	7,6	32,6	52,1
INDUSTRIA	1.710	9,2	12,1	37,2	41,4
Industrie alimentari, delle bevande e del tabacco	170	-	12,8	34,3	45,3
Industrie tessili, dell'abbigliamento e calzature	60	-	-	-	77,2
Industrie del legno e del mobile	60	-	-	-	54,4
Industrie della carta, cartotecnica e stampa	30	-	-	-	-
Industrie chimico-farmaceutiche, della plastica e della gomma	20	-	-	-	-
Industrie estrattive e della lavorazione dei minerali non metalliferi	80	-	-	46,1	40,8
Industrie metallurgiche e dei prodotti in metallo	150	-	15,8	60,3	24,0
Industrie meccaniche ed elettroniche	140	-	-	28,5	48,6
Altre industrie	50	-	-	-	-
Costruzioni	960	10,8	13,4	36,2	39,6
SERVIZI	4.000	7,1	5,7	30,6	56,6
Commercio	1.500	9,1	5,9	32,2	52,7
Servizi di alloggio e ristorazione; servizi turistici	1.040	4,6	6,4	26,6	62,4
Servizi di trasporto, logistica e magazzino	280	14,0	-	23,0	60,8
Servizi informatici e delle telecomunicazioni	120	-	-	27,1	66,1
Servizi avanzati di supporto alle imprese	170	-	-	35,3	44,9
Servizi finanziari e assicurativi	100	-	-	38,8	51,5
Servizi operativi di supporto alle imprese e alle persone	240	-	-	37,0	58,4
Servizi alle persone	560	6,7	4,5	32,8	56,0
RIPARTIZIONE TERRITORIALE					
Sud e Isole	355.370	8,2	7,1	30,2	54,5
ITALIA	1.179.620	8,0	7,1	30,8	54,0
CLASSE DIMENSIONALE					
1-9 dipendenti	4.850	6,9	8,1	33,0	51,9
10-49 dipendenti	600	13,0	4,3	30,9	51,7
50-249 dipendenti	120	-	-	29,2	53,3
250 dipendenti e oltre	130	-	-	27,1	58,9

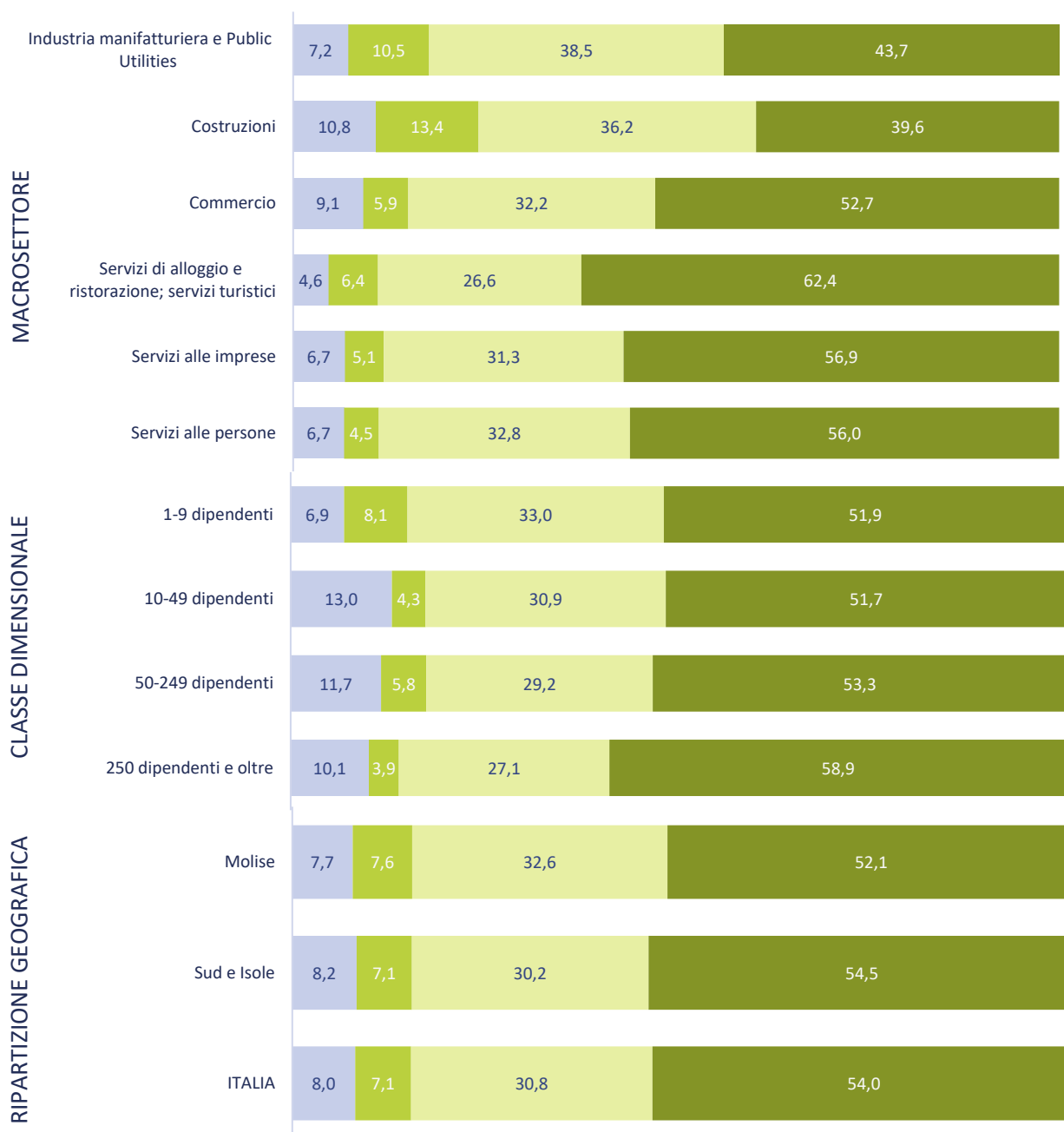
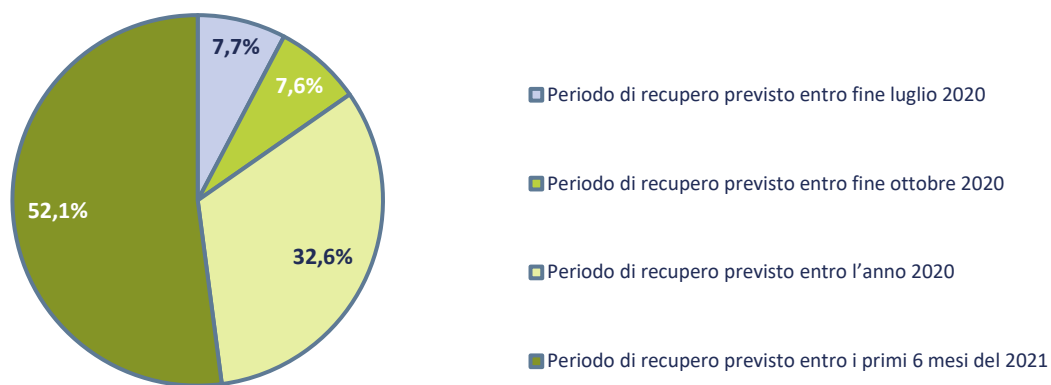
Il segno (--) indica l'assenza di entrate nell'incrocio indicato, il segno (-) un valore statisticamente non significativo. I totali comprendono comunque i dati non esposti.

*Valori assoluti arrotondati alle decine. I totali possono non coincidere con la somma dei singoli valori.

Fonte: Unioncamere - ANPAL, Sistema Informativo Excelsior, 2020



Graph 2 - Periodo previsto dalle imprese, secondo le aspettative e conoscenze del mercato di riferimento, entro il quale l'attività potrà riprendere a livelli accettabili, per settore, ripartizione territoriale e classe dimensionale (quote % sulle Imprese ancora in fase di recupero)



**Tavola 3 - Imprese che prevedono di proseguire l'attività a seguito dell'emergenza sanitaria COVID-19 e che prevedono problemi di liquidità nei prossimi sei mesi, per settore, ripartizione territoriale e classe dimensionale (quote % sulle imprese in attività)**

ITALIA

	Imprese in attività (v.a.)*	Imprese senza problemi di liquidità*	Imprese con problemi di liquidità*
TOTALE	6.510	2.230 34,3	4.280 65,7
INDUSTRIA	1.910	35,4	64,6
Industrie alimentari, delle bevande e del tabacco	250	51,4	48,6
Industrie tessili, dell'abbigliamento e calzature	60	-	86,0
Industrie del legno e del mobile	60	45,8	54,2
Industrie della carta, cartotecnica e stampa	30	-	-
Industrie chimico-farmaceutiche, della plastica e della gomma	30	-	-
Industrie estrattive e della lavorazione dei minerali non metalliferi	80	55,3	44,7
Industrie metallurgiche e dei prodotti in metallo	160	30,1	69,9
Industrie meccaniche ed elettroniche	160	66,9	33,1
Altre industrie	90	39,3	60,7
Costruzioni	990	24,9	75,1
SERVIZI	4.610	33,8	66,2
Commercio	1.790	37,6	62,4
Servizi di alloggio e ristorazione; servizi turistici	1.050	20,4	79,6
Servizi di trasporto, logistica e magazzinaggio	320	28,7	71,3
Servizi informatici e delle telecomunicazioni	150	42,8	57,2
Servizi avanzati di supporto alle imprese	210	45,3	54,7
Servizi finanziari e assicurativi	130	50,0	50,0
Servizi operativi di supporto alle imprese e alle persone	310	38,6	61,4
Servizi alle persone	650	36,3	63,7
RIPARTIZIONE TERRITORIALE			
Sud e Isole	402.990	34,8	65,2
ITALIA	1.358.520	41,6	58,4
CLASSE DIMENSIONALE			
1-9 dipendenti	5.400	32,5	67,5
10-49 dipendenti	780	44,4	55,6
50-249 dipendenti	160	35,4	64,6
250 dipendenti e oltre	180	43,8	56,3

* Non sono comprese le imprese che sono in fase di valutazione della chiusura delle attività.

Il segno (-) indica l'assenza di entrate nell'incrocio indicato o un valore statisticamente non significativo. I totali comprendono comunque i dati non esposti.

Valori assoluti arrotondati alle decine. I totali possono non coincidere con la somma dei singoli valori.

Fonte: Unioncamere - ANPAL, Sistema Informativo Excelsior, 2020

SEZIONE B

Presenza sui mercati esteri e investimenti digitali delle imprese post emergenza sanitaria Covid19

**Tavola 4 - Situazione a seguito dell'emergenza sanitaria COVID-19 e delle disposizioni normative di lockdown e tempi previsti per il recupero* secondo la presenza delle imprese sui mercati esteri (quote % sul totale imprese)**

Molise

	Imprese totali	Imprese esportatrici	Imprese non esportatrici
SITUAZIONE DELL'IMPRESA			
Imprese in attività a regimi simili a quelli pre-emergenza	36,2	47,6	35,6
Imprese in attività a regime ridotto	60,4	49,5	60,9
Imprese con attività sospesa e/o per cui si valuta la chiusura	3,4	-	3,4
PERIODO DI RECUPERO PREVISTO			
Imprese ancora in fase di recupero:	86,6	71,6	87,3
<i>di cui, secondo il periodo di recupero previsto:</i>			
<i>(quote % su imprese ancora in fase di recupero)</i>			
<i>entro fine luglio 2020</i>	7,7	-	8,0
<i>entro fine ottobre 2020</i>	7,6	-	7,8
<i>entro l'anno 2020</i>	32,6	36,1	32,5
<i>entro i primi 6 mesi del 2021</i>	52,1	59,5	51,8

* Le informazioni fanno riferimento alla data di realizzazione dell'indagine, dal 22 giugno al 6 luglio 2020.

Il segno (--) indica l'assenza di entrate nell'incrocio indicato, il segno (-) un valore statisticamente non significativo. I totali comprendono comunque i dati non esposti.

**Tavola 5 - Situazione a seguito dell'emergenza sanitaria COVID-19 e delle disposizioni normative di lockdown e tempi previsti per il recupero* secondo il grado di coinvolgimento delle imprese nella trasformazione digitale (quote % sul totale imprese)**

Molise

	Imprese totali	Imprese digitali ¹	Imprese in transizione digitale ¹	Imprese non digitali ¹
SITUAZIONE DELL'IMPRESA				
Imprese in attività a regimi simili a quelli pre-emergenza	36,2	41,6	38,1	29,0
Imprese in attività a regime ridotto	60,4	54,4	58,6	68,0
Imprese con attività sospesa e/o per cui si valuta la chiusura	3,4	4,0	3,3	3,0
PERIODO DI RECUPERO PREVISTO				
Imprese ancora in fase di recupero:	86,6	84,1	88,3	86,9
<i>di cui, secondo il periodo di recupero previsto:</i>				
<i>(quote % su imprese ancora in fase di recupero)</i>				
<i>entro fine luglio 2020</i>	7,7	8,6	8,2	6,4
<i>entro fine ottobre 2020</i>	7,6	8,4	8,2	6,2
<i>entro l'anno 2020</i>	32,6	29,8	39,1	27,5
<i>entro i primi 6 mesi del 2021</i>	52,1	53,2	44,6	59,9

1) Sono definite "digitali" quelle imprese che hanno adottato piani di investimenti integrati tra i diversi ambiti della trasformazione digitale. Sono definite "in transizione digitale" quelle imprese che hanno adottato piani di digitalizzazione in maniera non integrata tra i diversi ambiti. Sono definite "non digitali" quelle imprese che non hanno adottato piani di digitalizzazione.

* Le informazioni fanno riferimento alla data di realizzazione dell'indagine, dal 22 giugno al 6 luglio 2020.

Il segno (--) indica l'assenza di entrate nell'incrocio indicato, il segno (-) un valore statisticamente non significativo. I totali comprendono comunque i dati non esposti.

Fonte: Unioncamere - ANPAL, Sistema Informativo Excelsior, 2020